

IP-COM

Guia de Instalação Rápido

Série IP-HG xPON ONT

IP-HG12/IP-HG12V/IP-HG15/IP-HG15V/

IP-HG30/IP-HG30V



Obtenha Suporte e Serviços

Escaneie o código QR para especificações técnicas, guias do usuário, Symbols on Products and Materials e mais informações. Você pode ver o nome do produto e o modelo no rótulo do produto. O rótulo pode ser encontrado na parte inferior do ONT.
<https://www.ip-com.com.cn/en/service/default.html>

O IP-HG30V é usado para ilustração aqui, a menos que seja especificado em contrário. O produto real prevalece.

Perguntas Frequentes

P1: Não consigo fazer login na IU da web visitando 192.168.1.1. O que devo fazer?

R1:

- Certifique-se de que a ONT esteja ligada corretamente (o indicador **PWR** está verde fixo).
- Se você usar um dispositivo sem fio, como um smartphone, para configurar a ONT:
 - Certifique-se de que o seu smartphone tem os dados móveis desativados e está ligado à Wi-Fi da ONT.
 - Limpe o cache do navegador da web ou mude de navegador da web e tente novamente.
 - Use outro smartphone e tente novamente.
- Se você usar um dispositivo com fio, como um computador, para configurar a ONT:
 - Certifique-se de que seu computador esteja conectado a ONT corretamente (o indicador **LAN** acende, quando essa porta está conectada).
 - Certifique-se de que seu computador esteja configurado para **Obter um endereço IP automaticamente** e **Obter o endereço do servidor DNS automaticamente**.
 - Use outro computador e tente novamente.
- Consulte **P3** para redefinir a ONT e tente novamente.

P2: Não consigo acessar a internet após a configuração. O que devo fazer?

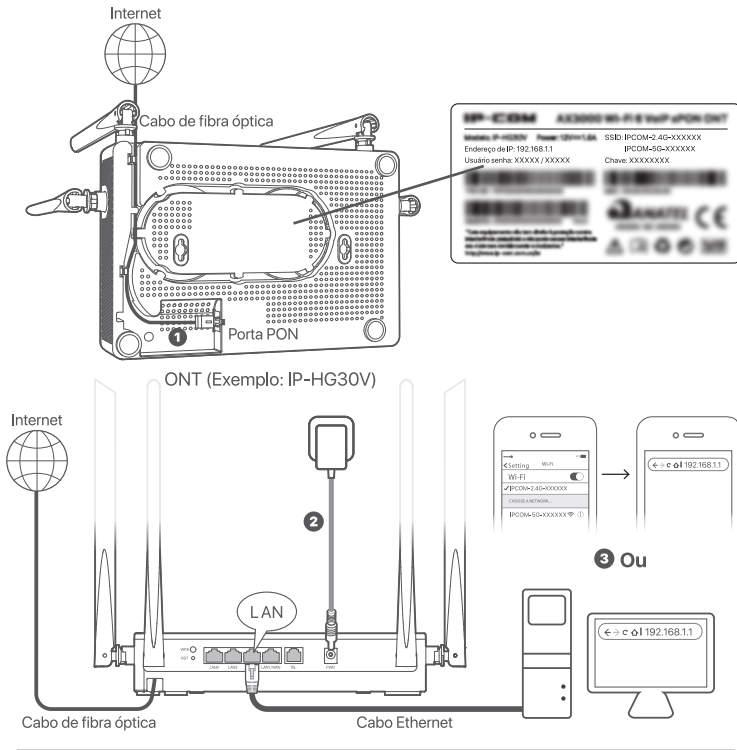
R2:

- Verifique o status do indicador ONT:
 - Se o indicador **PWR** estiver desligado, certifique-se de que a ONT está ligada corretamente.
 - Se o indicador **LOS** piscar ou o indicador **OPT** estiver vermelho sólido, verifique se a porta PON está limpa e conectada corretamente, o cabo de fibra não está dobrado excessivamente e a potência óptica de entrada está dentro da faixa normal.
 - Se o indicador **PON** piscar, a ONT não está registrada. Entre em contato com seu ISP ou verifique se os parâmetros de registro estão corretos.
- Certifique-se de que seu ISP oferece suporte a dispositivos PON adquiridos por você para acesso à Internet.
- Se você definir a ONT para o modo roteador:
 - Certifique-se de que a ONT obtenha um endereço IP e um gateway válidos na página **Status > Dispositivo (Device) > Configuração WAN (WAN Configuration)**. Caso contrário, a conexão WAN não foi configurada com sucesso. Verifique se os parâmetros estão corretos.
 - Certifique-se de que o dispositivo com fio esteja conectado a uma porta LAN da ONT ou roteador downstream (se houver) corretamente e definido como **Obter um endereço**

Conteúdo do Pacote

- xPON ONT × 1
- Cabo de telefone × (se houver)
- Cabo Ethernet × 1
- Adaptador de alimentação × 1
- Guia de instalação rápido × 1

Conectar e configurar ONT



NOTA

Para a configuração inicial ou após um reset, uma nova senha de login e de Wi-Fi deverá ser definida. A senha deve respeitar os seguintes critérios:

- (1) No mínimo 8 caracteres e no máximo 30.
- (2) Pelo menos três dos seguintes: letras maiúsculas (A-Z), minúsculas (a-z) e números (0-9).

IP automaticamente e **Obter o endereço do servidor DNS automaticamente**.

- Certifique-se de que o dispositivo sem fio está conectado à Wi-Fi da ONT ou do roteador downstream (se houver).
 - Se você configurar a ONT para o modo de ponte, certifique-se de que o roteador ou terminal usado para dial-up esteja conectado e configurado corretamente.
- Se o problema persistir, consulte seu ISP.

P3: Como redefinir a ONT?

R3: Método1:

- Para a ONT com as configurações predefinidas: Depois que o ONT concluir a inicialização, pressione o botão reset (**RST**) por 8 a 20 segundos e o ONT será restaurado para as configurações predefinidas. Pressione o botão reset (**RST**) por mais de 20 segundos e o ONT será restaurado às configurações de fábrica.
- Para a ONT sem as configurações predefinidas: Depois que o ONT concluir a inicialização, pressione o botão reset (**RST**) por mais de 8 segundos e o ONT será restaurado para as configurações de fábrica.

Método 2: Faça login na UI da web da ONT, navegue até **Admin > Backup/Restaurar** (Backup/Restore) e clique em **Redefinir** (Reset) na página. Você pode restaurar a ONT para as configurações predefinidas.

P4: Como alterar o nome e a senha do Wi-Fi?

R4: Método 1: Faça login na UI da web da ONT, altere o **SSID** (nome Wi-Fi) e a **Chave Pré-Compartilhada** (Pre-Shared Key, senha Wi-Fi) no módulo de **Configurações WIFI** (WIFI Settings) com a função de registro rápido (registro inicial da ONT suportado) e clique em **Aplicar Alterações** (Apply Changes).
Método 2: Faça login na UI da web da ONT, escolha **WLAN** e repita as etapas a seguir em **wlan0 (5 GHz)** e **wlan1 (2.4 GHz)**.

- Nome Wi-Fi: Escolha **Configurações Básicas** (Basic Settings) e altere o **SSID** (nome Wi-Fi). Clique em **Aplicar Alterações** (Apply Changes) e depois em **OK** quando **Alterar configuração com sucesso** (Change setting successfully) for exibido.
- Senha Wi-Fi: Escolha **Segurança** (Security), defina **Criptografia** (Encryption) para **WPA/WPA2-PSK** ou **WPA+WPA2 Mixed** (recomendado) e altere a **Chave Pré-Compartilhada** (Pre-Shared Key, senha Wi-Fi). Clique em **Aplicar Alterações** (Apply Changes) e depois em **OK** quando **Alterar configuração com sucesso** (Change setting successfully) for exibido.

Indicadores

Em modelos diferentes, os indicadores podem variar. Prevalece o produto real.

Indicador	Cor	Status	Descrição
PWR	Verde	Sólido em	A ONT foi ligado.
		Desligado	A ONT está desligado.
INET	Verde	Piscando	A conexão WAN com a Internet está ativa.
		Desligado	A conexão WAN com a Internet está inativa.
PON	Verde	Sólido em	A ONT foi registrado com sucesso.
		Piscando	A ONT está se registrando.
		Desligado	A ONT não está registrado.
OPT	Verde	Sólido em	A potência óptica recebida está em um valor adequado.
	Laranja		A potência óptica recebida está em um valor maior ou menor.
	Vermelho		A potência óptica recebida está anormal.
LOS	Vermelho	Piscando	A potência óptica recebida é inferior à sensibilidade do receptor óptico.
		Desligado	A potência óptica recebida é de um valor adequado.
LAN LAN1-4	Verde	Sólido em	A porta LAN está conectada. Nenhum dado está sendo transmitido.
		Piscando	A porta LAN está transmitindo dados.
		Desligado	A porta LAN está desconectado.
WLAN 2.4G 5G	Verde	Sólido em	A Wi-Fi está ativada.
		Piscando	Os dados estão sendo transmitidos sem fio. Para a ONT sem indicador WPS : Se a função de WPS for ativada no ONT, o indicador WLAN/2.4G/5G piscando significa que a ONT está realizando negociações de WPS.
		Desligado	A Wi-Fi está desativada.
WPS	Verde	Sólido por 2 minutos	Uma conexão WPS é estabelecida.
		Piscando	A negociação WPS está em andamento.
		Desligado	A função WPS não está ativada.
TEL	Verde	Sólido em	A ONT está registrado no IMS. Nenhum dado está sendo transmitido.
		Piscando	A ONT está registrada com IMS e está transmitindo dados.
		Desligado	A ONT não está registrado no IMS.

Precauções de Segurança

Antes de operar, leia e siga estas precauções para evitar acidentes.

- Operacional temperatura: 0°C-55°C (32°F-131°F). Os dados vêm de testes realizados no laboratório IP-COM.
- Para montagem em mesa, o dispositivo deve ser montado horizontalmente para garantir a segurança durante o uso.
- Para montagem na parede, o dispositivo é adequado apenas para montagem em alturas ≤ 2m. Os materiais de montagem na parede são autopreparados (2 parafusos e 2 buchas de plástico). Especificações recomendadas: [Parafusos] Diâmetro da rosca: 3-4 mm; Diâmetro da cabeça: 5,0-6,5 mm. [Buchas de plástico] Diâmetro da rosca: 6,0 mm; Diâmetro interno: φ2,4; Comprimento: 26,4 mm.
- Não use o dispositivo em um local onde dispositivos sem fio não sejam permitidos.
- Use o adaptador de energia incluído.
- Não use o adaptador de energia se o plugue ou cabo estiver danificado.
- O plugue principal é utilizado como dispositivo de desconexão e deve permanecer facilmente operável. A tomada de energia deve ser instalada próxima ao dispositivo e de fácil acesso.
- Mantenha o dispositivo longe de água, fogo, campo elétrico alto, campo magnético alto e itens inflamáveis e explosivos.
- Mantenha este dispositivo fora do alcance das crianças para evitar que elas o usem como brinquedo e causem ferimentos pessoais.
- Desconecte este dispositivo e todos os cabos durante tempestades ou quando o dispositivo não for utilizado por longos períodos.
- Se fenômenos como fumaça, som ou cheiro anormal aparecerem quando você usar o dispositivo, pare imediatamente de usá-lo, desconecte a fonte de alimentação e todos os cabos conectados e entre em contato com o pessoal do serviço pós-venda.
- Desmontar ou modificar o dispositivo ou seus acessórios sem autorização anula a garantia e pode causar riscos à segurança.
- Encaminhe todos os serviços para pessoal de serviço qualificado.
- Desconecte a fonte de alimentação durante a manutenção.



Cuidado, laser

Nunca olhe para o laser de transmissão enquanto ele estiver ligado. NÃO olhe diretamente para a porta **PON** e para as extremidades do cabo de fibra óptica quando estiverem ligados, para evitar danos aos olhos.

Para obter mais recente precauções de segurança, consulte as **Safety and Regulatory Information** em www.ip-com.com.cn.

Portas/Jack/Botão

As portas, jack e botão podem variar conforme os modelos. Prevalece o produto real.

Porta/Jack/Botão	Descrição
PON	Usado para conectar à rede óptica através de um cabo de fibra óptica.
PWR	Usado para conectar a ONT a uma fonte de alimentação usando o adaptador de alimentação incluído.
TEL	Usado para conectar a um telefone para serviço de voz usando um cabo telefônico, que precisa ser preparado por você.
LAN1-4	Usada para conectar a dispositivos como roteadores, switches, computadores ou decodificadores de IPTV.
LAN1/WAN	Porta LAN por padrão. Usada para conectar a dispositivos como roteadores, switches, computadores ou decodificadores de IPTV. Dicas No modo Ethernet WAN, a porta LAN1/WAN pode servir apenas como uma porta WAN conectada ao conector Ethernet para acesso à Internet.
WPS RST WPS/RST	<ul style="list-style-type: none">• WPS: Pressione o botão por cerca de 1 segundo para iniciar de negociação WPS da ONT. O indicador WPS (marcado WLAN/2.4G/5G/WPS) pisca rapidamente. Em até 2 minutos, ative a função WPS para estabelecer uma conexão WPS em um dispositivo compatível com WPS.• RST: Restaure a ONT para as configurações predefinidas ou de fábrica, consultando o Método 1 do P3 nas Perguntas Frequentes.



RECYCLING

Este produto contém o símbolo de classificação seletiva para equipamentos elétricos e resíduos eletrônicos. Isso significa que este produto deve ser tratado de acordo com a Diretiva Europeia 2012/19/UE para ser reciclado ou desmontado para minimizar seu impacto no meio ambiente. O usuário tem a opção de fornecer seu produto a uma organização competente de reciclagem ou ao revendedor quando comprar um novo equipamento elétrico ou eletrônico. Este produto está homologado pela Anatel de acordo com os procedimentos regulamentados e atende aos requisitos técnicos aplicados.

Para maiores informações consulte o site da Anatel – <https://www.gov.br/anatel>.

"Este equipamento não tem direito à proteção contra interferência prejudicial e não pode causar interferência em sistemas devidamente autorizados."

CE Aviso de Marca CE

Este é um produto classe B. Em um ambiente doméstico este produto pode causar interferências de rádio, nesse caso pode ser solicitado ao usuário tomar providências em relação a isso. Este equipamento deve ser instalado e operado com uma distância mínima de 20cm entre o aparelho e seu corpo
NOTA: (1) O fabricante não é responsável por nenhuma interferência de rádio ou TV causada por modificações não autorizadas neste equipamento. (2) Para evitar interferência de radiação desnecessária, é recomendado usar um cabo RJ45 blindado.

Declaração de Conformidade

Por meio deste, SHENZHEN IP-COM NETWORKS CO., LTD. declara que o dispositivo (ONT) está em conformidade com a Diretiva 2014/53/UE.
O texto completo da Declaração de Conformidade da EU está disponível no nosso site, no endereço abaixo: <http://ip-com.com.cn/en/ce.html>

Frequência Operativa/Potência máxima de Saída

2412MHz-2472MHz/20dBm

5150MHz-5250MHz (só para uso interno)/23dBm

5725MHz-5850MHz/20dBm (IP-HG15/IP-HG15V/IP-HG30/IP-HG30V)

Atenção: Nos Estados-Membros da UE, nos países da EFTA, na Irlanda do Norte e na Grã-Bretanha, a operação na faixa de frequências 5150MHz - 5250MHz só é permitida no interior.

	AT	BE	BG	CH	CY	CZ	DE	DK	EE	EL	ES	FI	FR	HR	HU	IE
	IS	IT	LI	LT	LU	LV	MT	NL	NO	PL	PT	RO	SE	SI	SK	UK(NI)

Suporte Técnico

Shenzhen IP-COM Networks Co., Ltd.

Site: <http://www.ip-com.com.cn/br>

E-mail: suporte.br@ip-com.cn

comercial.br@ip-com.cn

Copyrights © 2025 IP-COM Networks Co., Ltd. Todos os direitos reservados.

Esta documentação (incluindo fotos, imagens e especificações do produto, etc.) é apenas para referência. Para melhorar o design interno, a funcionalidade operacional e/ou a confiabilidade, a IP-COM reserva-se o direito de fazer alterações nos produtos descritos neste documento, sem a obrigação de notificar qualquer pessoa ou organização sobre tais revisões ou alterações.

V1.1 Guarde para referência futura.